



แผนบริหารจัดการความเสี่ยง  
(Risk Management)  
ประจำปีงบประมาณ พ.ศ. ๒๕๖๘



องค์การบริหารส่วนตำบลนาหว้า  
อำเภอนาหว้า จังหวัดนครพนม

## บทที่ ๑ บทนำ

### ๑. ความเป็นมา

เนื่องด้วยพระพระราชบัญญัติวินัยการเงินการคลังของรัฐ พ.ศ.๒๕๖๑ หมวด ๔ การบัญชี การรายงาน และการตรวจสอบ มาตรา ๗๙ บัญญัติให้หน่วยงานของรัฐมีการตรวจสอบภายใน การควบคุมภายในและการบริหารจัดการ ความเสี่ยง โดยให้ถือปฏิบัติตามมาตรฐานและหลักเกณฑ์ที่กระทรวงการคลังกำหนด ต่อมาเมื่อวันที่ ๑๘ มีนาคม ๒๕๖๒ กระทรวงการคลังได้ประกาศกำหนดหลักเกณฑ์กระทรวงการคลังว่าด้วยมาตรฐานและหลักเกณฑ์ปฏิบัติการ บริหารจัดการความเสี่ยงสำหรับหน่วยงานของรัฐ พ.ศ.๒๕๖๒ โดยมีรายละเอียดตามหนังสือกระทรวงการคลัง ที่ กค ๐๔๐๙.๔/ว๒๓ ลงวันที่ ๑๙ มีนาคม ๒๕๖๒ ซึ่งให้หน่วยงานของรัฐที่ยังไม่ดำเนินจัดการความเสี่ยง ถือปฏิบัติตาม มาตรฐานและหลักเกณฑ์ปฏิบัติการบริหารจัดการความเสี่ยง สำหรับหน่วยงานของรัฐที่แนบท้ายประกาศหลักเกณฑ์ ฉบับนี้ในรอบระยะเวลาบัญชีถัดไป องค์การบริหารส่วนตำบลนาหว้า จึงได้จัดทำแผนการบริหารจัดการความเสี่ยง ประจำปีงบประมาณ พ.ศ.๒๕๖๘ ขึ้น โดยถือปฏิบัติตามหลักเกณฑ์กระทรวงการคลัง ว่าด้วยมาตรฐานและหลักเกณฑ์ ปฏิบัติการบริหารจัดการความเสี่ยง สำหรับหน่วยงานของรัฐ พ.ศ.๒๕๖๒ ซึ่งมีการแต่งตั้งคณะทำงานบริหารจัดการ ความเสี่ยงขององค์กร เพื่อเป็นกลไกในการขับเคลื่อนให้มีการจัดทำแผนการบริหารจัดการความเสี่ยงอย่างเป็นรูปธรรม

### ๒. นโยบายการบริหารจัดการความเสี่ยงขององค์การบริหารส่วนตำบลนาหว้า

คณะทำงานบริหารจัดการความเสี่ยงขององค์การบริหารส่วนตำบลนาหว้า ได้กำหนดนโยบายการบริหารจัดการความเสี่ยงขององค์กร เพื่อจัดการความเสี่ยงให้อยู่ในระดับที่องค์การบริหารส่วนตำบลนาหว้ายอมรับได้ ซึ่งจะทำให้เกิดความเชื่อมั่นได้อย่างสมเหตุสมผลเกี่ยวกับการบรรลุวัตถุประสงค์ขององค์กร ดังนี้

๒.๑ ให้มีกระบวนการการบริหารจัดการความเสี่ยงตามหลักเกณฑ์กระทรวงการคลัง ว่าด้วยมาตรฐาน และ หลักเกณฑ์ปฏิบัติการบริหารจัดการความเสี่ยงสำหรับหน่วยงานของรัฐ พ.ศ.๒๕๖๒

๒.๒ ให้การบริหารจัดการความเสี่ยงเป็นความรับผิดชอบของพนักงานส่วนตำบลและพนักงานจ้างทุกระดับชั้น ที่ต้องตระหนักถึงความเสี่ยงที่มีในการปฏิบัติงานในหน่วยงานของตนและองค์กร โดยให้ความสำคัญในการบริหาร จัดการความเสี่ยงด้านต่างๆ ให้อยู่ในระดับที่เพียงพอและเหมาะสม

๒.๓ ให้มีการนำระบบเทคโนโลยีสารสนเทศที่ทันสมัยใช้ในกระบวนการบริหารจัดการความเสี่ยงขององค์กร และสนับสนุนให้บุคลากรทุกระดับสามารถเข้าถึงแหล่งข้อมูลข่าวสารการบริหารจัดการความเสี่ยงอย่างทั่วถึง

๒.๔ ให้มีการติดตามประเมินผลการบริหารจัดการความเสี่ยงตามรอบปีงบประมาณและทบทวนแผนการบริหารจัดการความเสี่ยงปีละ ๑ ครั้ง ภายในเดือน ธันวาคม ของทุกปี

### ๓. แนวทางการบริหารจัดการความเสี่ยงขององค์การบริหารส่วนตำบลนาหว้า

ความเสี่ยง (Risk) เหตุการณ์หรือการกระทำใดๆที่อาจเกิดขึ้นภายใต้สถานการณ์ที่ไม่แน่นอนและจะส่งผลกระทบต่อ หรือสร้างความเสียหาย (ทั้งที่เป็นตัวเงินและไม่เป็นตัวเงิน) หรือก่อให้เกิดความล้มเหลวหรือลดโอกาสที่จะ บรรลุวัตถุประสงค์และเป้าหมายของส่วนราชการ ซึ่งอาจจะเป็นผลกระทบทางบวกด้วยก็ได้ ปัจจัยเสี่ยง

หรือประเด็นความเสี่ยง (Risk Factor) ต้นเหตุหรือสาเหตุที่มาของความเสี่ยงที่อาจทำให้ไม่บรรลุวัตถุประสงค์ที่กำหนด ด้วยต้องระบุได้ว่าเหตุการณ์นั้นจะเกิดที่ไหน เมื่อใด เกิดขึ้นอย่างไร และทำไม ทั้งนี้สาเหตุ ของความเสี่ยงที่ระบุควรเป็นสาเหตุที่แท้จริง เพื่อที่จะได้วิเคราะห์และกำหนดมาตรการควบคุมหรือลดความเสี่ยงได้ อย่างถูกต้อง ซึ่งความเสี่ยงอาจเกิดจากปัจจัยภายในองค์กรเอง เช่น กระบวนการดำเนินงานหรือระบบงานไม่เหมาะสม บุคลากรขาดความรู้ความสามารถ อัตรากำลังไม่เพียงพอ ระบบเทคโนโลยีสารสนเทศไม่มีประสิทธิภาพ เป็นต้น หรืออาจเกิดจากปัจจัยภายนอกที่ไม่สามารถควบคุมได้ เช่น ภาวะเศรษฐกิจถดถอยธรรมชาติ เป็นต้น ซึ่งสิ่งเหล่านี้อาจมีผล ทำให้องค์กรเสียหายได้หรือไม่บรรลุวัตถุประสงค์ที่วางไว้ จึงจำเป็นต้องมีการบริหารจัดการความเสี่ยงที่มีประสิทธิภาพ เพื่อให้เกิดความมั่นใจว่าสามารถควบคุมความเสี่ยงให้อยู่ในระดับที่ยอมรับได้

**การระบุความเสี่ยง** เป็นการระบุปัจจัยเสี่ยงที่เกี่ยวข้องกับแผนงาน โครงการ เพื่อให้ทราบถึงเหตุการณ์ที่เป็นความเสี่ยง ซึ่งอาจมีผลกระทบต่อการบรรลุผลสำเร็จตามวัตถุประสงค์ โดยต้องคำนึงถึงสภาพแวดล้อมภายนอกและสภาพภายในหน่วยงาน ตามประเภทของความเสี่ยง ๖ ด้าน ดังนี้

๑) **ความเสี่ยงด้านกลยุทธ์ (Strategic Risks)** หมายถึง ความเสี่ยงที่เกิดจากการกำหนดแผนกลยุทธ์ที่ไม่เหมาะสมหรือความเสี่ยงเกิดจากการนำกลยุทธ์ไปใช้ไม่ถูกต้อง

๒) **ความเสี่ยงด้านการเงิน (Financial and material Risks)** หมายถึง ความเสี่ยงเกี่ยวกับการบริหารจัดการด้านการเงิน เช่น ความเสี่ยงเกี่ยวกับการเบิกจ่ายเงินไม่ถูกต้อง ด้านการทุจริตทางการเงิน เป็นต้น

๓) **ความเสี่ยงด้านการดำเนินงาน (Operational Risks)** หมายถึง ความเสี่ยงที่เกิดจากกระบวนการทำงานที่ไม่มีประสิทธิผลหรือประสิทธิภาพ

๔) **ความเสี่ยงด้านการปฏิบัติตามกฎระเบียบ (Compliance Risks)** หมายถึง ความเสี่ยงที่หน่วยงานไม่ปฏิบัติตามระเบียบ กฎหมาย ข้อบังคับ หลักเกณฑ์ ประกาศ มติคณะรัฐมนตรี รวมถึงกฎ/นโยบาย/คู่มือ/แนวทางการปฏิบัติงานของหน่วยงาน

๕) **ความเสี่ยงด้านเทคโนโลยีสารสนเทศ (Technology Risks)** หมายถึง ความเสี่ยงที่เกิดจากเทคโนโลยีสารสนเทศ

๖) **ความเสี่ยงด้านความน่าเชื่อถือขององค์กร (Reputational Risks)** หมายถึง ความเสี่ยงที่ส่งผลกระทบต่อชื่อเสียง ความเชื่อมั่น และความน่าเชื่อถือขององค์กร

#### **การประเมินความเสี่ยง (Risk Assessment)**

การประเมินความเสี่ยง (Risk Assessment) หมายถึง กระบวนการนำความเสี่ยงที่ระบุมาจัดลำดับความเสี่ยง โดยการประเมินโอกาสที่จะเกิด และผลกระทบ ซึ่งโอกาสที่จะเกิด (Likelihood) หมายถึง ความถี่หรือโอกาสที่จะเกิดเหตุการณ์เหล่านั้น และผลกระทบ (Impact) หมายถึง ขนาดความรุนแรงของความเสียหายที่จะเกิดขึ้นหากเกิดเหตุการณ์ความเสี่ยง เมื่อทำการประเมินแล้วนำมากำหนดเป็นระดับความเสี่ยงในแผนภูมิความเสี่ยง เพื่อช่วยให้สามารถเห็นภาพว่าเมื่อรวมทุกปัจจัยเสี่ยงแล้ว ปัจจัยเสี่ยงใดควรได้รับการจัดการก่อนหลังเป็นการจัดลำดับความเสี่ยงและสามารถตัดสินใจวางแผนบริหารจัดการความเสี่ยงได้อย่าง

เหมาะสมต่อไปองค์การบริหารส่วนตำบลนาหว้ากำหนดเกณฑ์การประเมินมาตรฐานที่จะใช้ในการประเมินความเสี่ยง ซึ่งได้แก่ ระดับโอกาสที่จะเกิดความเสี่ยง(Likelihood) ระดับความรุนแรงของผลกระทบ (Impact) และระดับของความเสี่ยง (Degree of Risk) ดังนี้

ตารางการพิจารณากำหนดระดับคะแนนของโอกาสที่จะเกิดความเสี่ยง (L)

ตาราง ๑.๑ โอกาสที่จะเกิดเหตุการณ์ต่าง ๆ ในเชิงปริมาณ (ร้อยละ)

คะแนน	ระดับโอกาสที่จะเกิด	คำอธิบาย
๑	น้อยมาก	ไม่มีโอกาสที่จะเกิดขึ้น หรือมีโอกาสเกิดขึ้นน้อยกว่าร้อยละ ๒๐
๒	น้อย	มีโอกาสเกิดขึ้นร้อยละ ๒๑-๔๐
๓	ปานกลาง	มีโอกาสเกิดขึ้นร้อยละ ๔๑-๖๐
๔	สูง	มีโอกาสเกิดขึ้นร้อยละ ๖๑-๘๐
๕	สูงมาก	มีโอกาสเกิดขึ้นมากกว่าร้อยละ ๘๐

ตาราง ๑.๒ โอกาสที่จะเกิดเหตุการณ์ต่าง ๆ ในเชิงปริมาณ (ครั้ง)

คะแนน	ระดับโอกาสที่จะเกิด	คำอธิบาย
๑	น้อยมาก	มีโอกาสที่จะเกิดขึ้นเพียงเล็กน้อย
๒	น้อย	มีโอกาสเกิดขึ้น แต่นาน ๆ ครั้ง
๓	ปานกลาง	มีโอกาสเกิดขึ้นบางครั้ง
๔	สูง	มีโอกาสเกิดขึ้นค่อนข้างสูง หรือบ่อย ๆ
๕	สูงมาก	มีโอกาสเกิดขึ้นทุกครั้งหรือเกือบทุกครั้ง

๒. ตารางการพิจารณากำหนดระดับคะแนนของความรุนแรงของผลกระทบ (I)

ตาราง ๒.๑ ความรุนแรงของผลกระทบของความเสี่ยงในเชิงปริมาณ (ร้อยละ)

คะแนน	ระดับผลกระทบ	คำอธิบาย
๑	น้อยมาก	มีผลกระทบในการปฏิบัติงานหรือวัตถุประสงค์น้อยกว่าร้อยละ ๒๐
๒	น้อย	มีผลกระทบในการปฏิบัติงานหรือวัตถุประสงค์ร้อยละ ๒๑-๔๐
๓	ปานกลาง	มีผลกระทบในการปฏิบัติงานหรือวัตถุประสงค์ร้อยละ ๔๑-๖๐
๔	สูง	มีผลกระทบในการปฏิบัติงานหรือวัตถุประสงค์ค่อนข้างรุนแรง ร้อยละ ๖๑-๘๐
๕	สูงมาก	มีผลกระทบในการปฏิบัติงานหรือวัตถุประสงค์เป็นอย่างยิ่ง มากกว่าร้อยละ ๘๐

ตาราง ๒.๒ ความรุนแรงของผลกระทบของความเสียหายในเชิงปริมาณ (มูลค่าความเสียหาย)

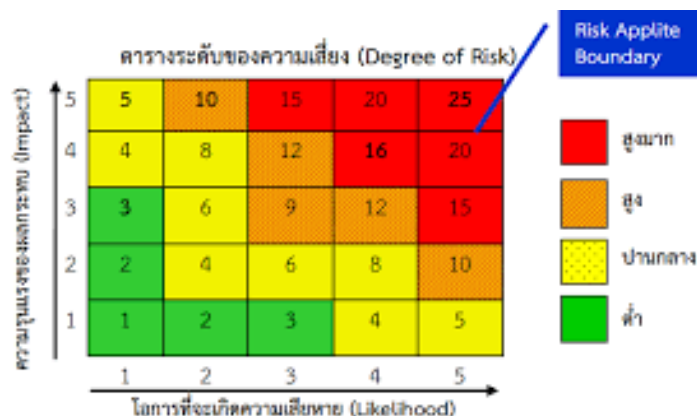
คะแนน	ระดับผลกระทบ	คำอธิบาย
๑	น้อยมาก	มีไม่เกิน ๑๐,๐๐๐ บาท
๒	น้อย	> ๑๐,๐๐๐ - ๕๐,๐๐๐ บาท
๓	ปานกลาง	> ๕๐,๐๐๐ - ๕๐๐,๐๐๐ บาท
๔	สูง	> ๕๐๐,๐๐๐ - ๑,๐๐๐,๐๐๐ บาท
๕	สูงมาก	> ๑,๐๐๐,๐๐๐ บาท

ตาราง ๒.๓ ความรุนแรงของผลกระทบของความเสียหายในเชิงคุณภาพ (การสูญเสียและบาดเจ็บ)

คะแนน	ระดับผลกระทบ	คำอธิบาย
๑	น้อยมาก	มีการสูญเสียทรัพย์สินเล็กน้อย ไม่มีการบาดเจ็บรุนแรง
๒	น้อย	การสูญเสียทรัพย์สินพอสมควร มีการบาดเจ็บรุนแรง
๓	ปานกลาง	มีการสูญเสียทรัพย์สินมาก มีการบาดเจ็บสาหัสถึงขั้นหยุดงาน
๔	สูง	การสูญเสียทรัพย์สินมาก มีการบาดเจ็บสาหัสถึงขั้นพักงาน
๕	สูงมาก	มีการสูญเสียทรัพย์สินอย่างมหันต์ มีการบาดเจ็บถึงชีวิต

ระดับความเสี่ยง (Degree of Risk) หมายถึง สถานะของความเสี่ยงที่ได้จากการประเมินโอกาสและผลกระทบของแต่ละปัจจัยเสี่ยง แบ่งออกเป็น ๔ ระดับ คือ

- (แดง)      สูงมาก      (คะแนนไม่น้อยกว่า ๑๕)
- (ส้ม)      สูง      (คะแนน ๑๐-๑๔)
- (เหลือง)      ปานกลาง      (คะแนน ๕-๙)
- (เขียว)      ต่ำ      (คะแนน ๑-๔)



## บทที่ ๒

### แนวทางการบริหารจัดการความเสี่ยง

**การบริหารจัดการความเสี่ยง (Risk Management)** เป็นกระบวนการที่ใช้ในการบริหารจัดการให้โอกาสที่จะเกิดเหตุการณ์ความเสี่ยงลดลง หรือผลกระทบของความเสียหายจากเหตุการณ์ความเสี่ยงลดลงอยู่ในระดับที่องค์กรยอมรับได้ ซึ่งแนวทางการจัดการความเสี่ยงมี ๔ กลยุทธ์ ดังนี้

๑) การหลีกเลี่ยงความเสี่ยง (Risk Avoidance) เป็นการจัดการกับความเสี่ยงที่อยู่ในระดับสูงและหน่วยงานไม่อาจยอมรับได้ จึงต้องตัดสินใจ หยุด ยกเลิก โครงการหรือกิจกรรมนั้นไป

๒) การลด/การควบคุมความเสี่ยง (Risk Reduction) เป็นการปรับปรุงระบบการทำงานหรือ การออกแบบวิธีการทำงานใหม่ เพื่อลดโอกาสที่จะเกิด หรือลดผลกระทบ หรือควบคุม ป้องกันให้อยู่ในระดับที่องค์กรยอมรับได้

๓) การยอมรับความเสี่ยง (Risk Acceptance) เป็นการยอมรับความเสี่ยงที่เกิดขึ้น เนื่องจากต้นทุนการจัดการความเสี่ยงสูงกว่าประโยชน์ที่จะได้รับ ไม่คุ้มค่าในการจัดการควบคุมหรือป้องกัน แต่ควรมีมาตรการติดตามอย่างใกล้ชิดเพื่อรองรับผลที่จะเกิดขึ้น

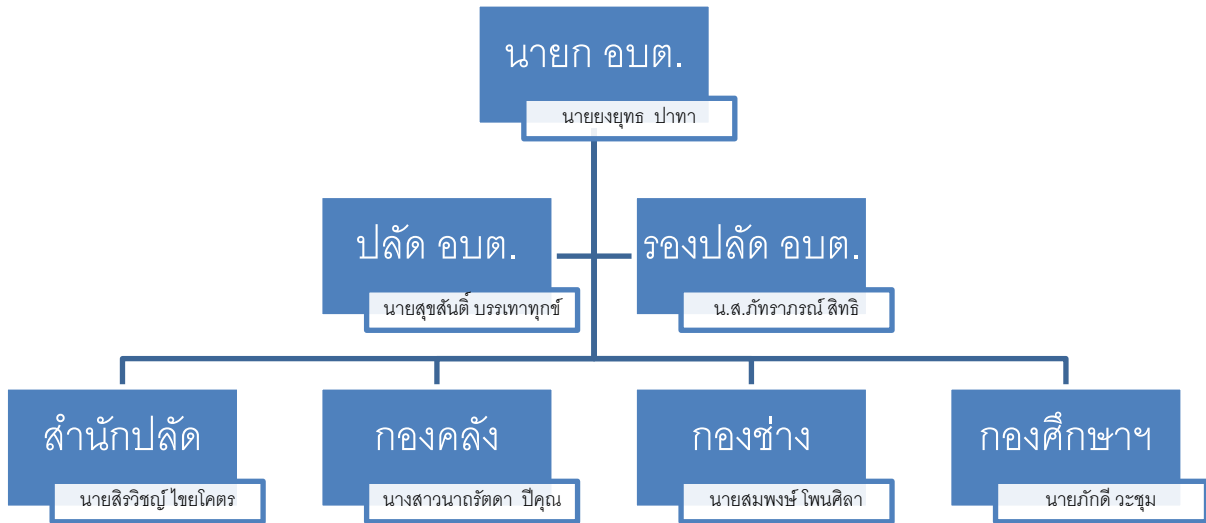
๔) การกระจายความเสี่ยงหรือการถ่ายโอนความเสี่ยง (Risk Sharing) เป็นการกระจายหรือถ่ายโอน ความเสี่ยงให้ผู้อื่นช่วยแบ่งความรับผิดชอบไป

โครงสร้างการบริหารจัดการความเสี่ยง

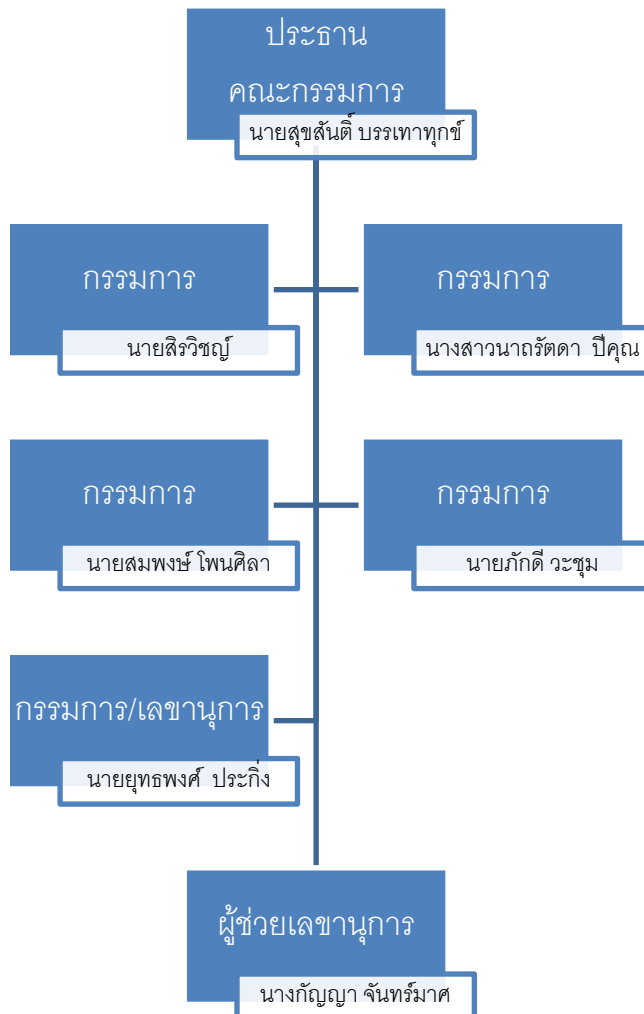
การบริหารจัดการความเสี่ยงเป็นองค์ประกอบของทุกระบวนการทำงาน มีความเชื่อมโยงกันทุกระดับ ดังนั้นโครงสร้างการบริหารจัดการความเสี่ยงขององค์การบริหารส่วนตำบลนาหว้า จึงมีความเชื่อมโยงกันโดยมีคณะทำงานบริหารจัดการความเสี่ยงขององค์การบริหารส่วนตำบลนาหว้า ซึ่งแต่งตั้งมาจากปลัดองค์การบริหารส่วนตำบล หัวหน้าส่วนราชการ ผู้อำนวยการกองทุกกอง เป็นคณะทำงานและนายกองค์การบริหารส่วนตำบลเป็นประธานคณะทำงาน คณะทำงานจะเป็นผู้กำหนดนโยบาย ผลักดัน และติดตามการบริหารจัดการความเสี่ยง ในขณะที่พนักงานและเจ้าหน้าที่ทุกกอง/ส่วนราชการ ปฏิบัติหน้าที่ ประเมินความเสี่ยงและบริหารจัดการความเสี่ยงตามหน้าที่ความรับผิดชอบของแต่ละกอง องค์การบริหารส่วนตำบลนาหว้า แต่งตั้งคณะทำงานบริหารจัดการความเสี่ยงของ องค์การบริหารส่วนตำบลนาหว้า เมื่อวันที่ ๒ ตุลาคม ๒๕๖๖ โดยคณะทำงานมีอำนาจหน้าที่ ดังนี้

๑. จัดทำแผนการบริหารจัดการความเสี่ยง
๒. ติดตามประเมินผลการบริหารจัดการความเสี่ยง
๓. จัดทำรายงานผลตามแผนการบริหารจัดการความเสี่ยง
๔. พิจารณาทบทวนแผนการบริหารจัดการความเสี่ยง

ผังโครงสร้างส่วนราชการภายใน องค์การบริหารส่วนตำบลนาหว้า



ผังโครงสร้างคณะกรรมการบริหารจัดการความเสี่ยงขององค์การบริหารส่วนตำบลนาหว้า



## วัตถุประสงค์

๑. เพื่อให้องค์การบริหารส่วนตำบลนาหว้า มีมาตรการ ระบบ หรือแนวทางในการป้องกันข้าราชการหรือเจ้าหน้าที่ของรัฐไม่ให้ทำการทุจริตและประพฤติมิชอบ
๒. เพื่อแก้ไขปัญหาที่เคยเกิดแล้ว ไม่ให้เกิดขึ้นอีก
๓. เพื่อเป็นเครื่องมือในการดำเนินงานให้บรรลุวัตถุประสงค์และเป้าหมายที่วางไว้
๔. สร้างกรอบและแนวทางในการดำเนินงานให้แก่บุคลากรเพื่อให้สามารถบริหารจัดการความไม่แน่นอนที่อาจเกิดขึ้นกับองค์กรได้อย่างเป็นระบบและมีประสิทธิภาพ เฝ้าระวัง สอดส่อง ติดตาม พฤติกรรมเสี่ยง
๕. เพื่อให้มีระบบในการติดตามตรวจสอบผลการดำเนินการบริหารจัดการความเสี่ยงและเฝ้าระวังความเสี่ยงใหม่ๆ ที่อาจเกิดขึ้นได้ตลอดเวลา

## ประโยชน์ที่คาดว่าจะได้รับ

องค์การบริหารส่วนตำบลนาหว้า สามารถบรรลุเป้าหมายจัดหรือลดผลกระทบจากเหตุการณ์ปัญหาอุปสรรค หรือสิ่งที่ไม่คาดหมายว่าจะเกิดขึ้น และสามารถป้องกันความเสียหายต่อทรัพยากรโดยรวมขององค์กร

## ขั้นตอนการดำเนินการ

๑. การกำหนดนโยบายบริหารจัดการความเสี่ยง คณะทำงานประชุมรับทราบนโยบายและกำหนดแนวทางร่วมกันในการจัดทำแผนบริหารจัดการความเสี่ยง จัดทำคู่มือบริหารจัดการความเสี่ยง แล้วสื่อสารให้ทุกคนในองค์กรทราบ
๒. การบริหารจัดการความเสี่ยงแยกตามส่วนราชการ มีขั้นตอน ดังนี้
  - ๒.๑ การระบุความเสี่ยง ทุกกองพิจารณาโครงการ/กิจกรรม แล้วนำมาระบุความเสี่ยง กำหนดขอบเขตความรับผิดชอบตามประเด็นยุทธศาสตร์ โดยใช้แบบ บส.๑
  - ๒.๒ การวิเคราะห์โอกาส ผลกระทบ และการตอบสนองความเสี่ยง รวมถึงวิธีการตอบสนองความเสี่ยง แล้วส่งให้คณะทำงานพิจารณากลับกรอง โดยใช้แบบ บส.๒
  - ๒.๓ การจัดทำแผนการบริหารจัดการความเสี่ยง ทุกกองพิจารณา เพื่อจัดการจัดการความเสี่ยง กำหนดวิธีการ กำหนดระยะเวลาดำเนินการ กำหนดผู้รับผิดชอบดำเนินการ แล้วส่งให้คณะทำงานพิจารณากลับกรองโดยใช้แบบ บส.๓
๓. คณะทำงานประชุมเพื่อพิจารณากลับกรองแผนการบริหารจัดการความเสี่ยงของแต่ละกอง แล้วสรุปจัดทำแผนการบริหารจัดการความเสี่ยง เสนอนายกพิจารณาอนุมัติ รวมทั้งสื่อสารแผนบริหารจัดการความเสี่ยงกับผู้ที่เกี่ยวข้องได้ดำเนินการตามแผนฯ
๔. ติดตามประเมินผลการบริหารจัดการความเสี่ยงและทบทวนแผนการบริหารจัดการความเสี่ยง โดยใช้แบบ บส.๔ และ บส.๕ ภายในเดือน ธันวาคม ๒๕๖๘

### บทที่ ๓

#### แผนบริหารจัดการความเสี่ยง

คณะทำงานบริหารจัดการความเสี่ยงขององค์การบริหารส่วนตำบลนาหว้า ได้กำหนดแบบฟอร์ม แผนการบริหารจัดการความเสี่ยง เพื่อให้ทุกส่วนราชการ กำหนดวัตถุประสงค์ของการบริหารจัดการความเสี่ยง กำหนดกิจกรรมหรือวิธีการจัดการความเสี่ยง ระยะเวลาดำเนินการ ผู้รับผิดชอบ แยกเป็นราย โครงการ/กิจกรรม ตามที่ได้ประเมินความเสี่ยงและตัดสินใจเลือกใช้วิธีการบริหารจัดการความเสี่ยงไว้ใน สรุปเป็นแผนการบริหารจัดการความเสี่ยงขององค์การบริหารส่วนตำบลนาหว้า ได้ดังนี้

องค์การบริหารส่วนตำบลนาหว้า อำเภอนาหว้า จังหวัดนครพนม  
กำหนดขอบเขตความรับผิดชอบตามประเด็นยุทธศาสตร์/ข้อบัญญัติ  
ประจำปีงบประมาณ พ.ศ. ๒๕๖๘

สำนักปลัด

(๓) รหัส ความเสี่ยง	(๔) ยุทธศาสตร์ที่รับผิดชอบ	(๕) โครงการ/กิจกรรม/ ภารกิจ อปท. ที่สำคัญ	(๖) งบประมาณ (บาท)	(๗) วัตถุประสงค์	(๘) ตัวชี้วัด	(๙) เป้าหมาย
๑	ยุทธศาสตร์ที่ ๔ ด้านสาธารณสุข และ สังคม สงเคราะห์	กิจกรรม การจ่ายเบี้ยยังชีพผู้สูงอายุ	๗,๕๐๐,๐๐๐.-	เพื่อให้การปฏิบัติงานด้าน การจ่ายเบี้ยยังชีพเป็นไป ด้วยความเรียบร้อยถูกต้อง ตามระเบียบ สะดวกและ รวดเร็วต่อการจ่ายเบี้ยยัง ชีพ	ผู้สูงอายุที่มีอายุครบ ๖๐ ปี ที่มีสิทธิได้รับเบี้ยยังชีพ ครบทุกคน	ผู้สูงอายุที่มีอายุ ๖๐ ปี ขึ้นไป ที่มีความประสงค์ขอยืนยันสิทธิ รับเบี้ยยังชีพ ยกเว้นผู้ที่ได้รับ สวัสดิการหรือสิทธิประโยชน์ อื่นใดจากหน่วยงานของรัฐ รัฐวิสาหกิจ หรือองค์กร ปกครองส่วนท้องถิ่น

(ลงชื่อ).....สิริวิชญ์ ไชยโคตร.....

( นายสิริวิชญ์ ไชยโคตร )

ตำแหน่ง หัวหน้าสำนักปลัด

องค์การบริหารส่วนตำบลนาหว้า อำเภอนาหว้า จังหวัดนครพนม  
กำหนดขอบเขตความรับผิดชอบตามประเด็นยุทธศาสตร์/ข้อบัญญัติ  
ประจำปีงบประมาณ พ.ศ. ๒๕๖๘

กองคลัง

(๓) รหัส ความเสี่ยง	(๔) ยุทธศาสตร์ที่รับผิดชอบ	(๕) โครงการ/กิจกรรม/ ภารกิจ อปท. ที่สำคัญ	(๖) งบประมาณ (บาท)	(๗) วัตถุประสงค์	(๘) ตัวชี้วัด	(๙) เป้าหมาย
๑	ไม่มี	กิจกรรม การจัดเก็บภาษีที่ดินและสิ่งปลูก สร้าง	-	เพื่อให้การจัดเก็บภาษีที่ดิน และสิ่งก่อสร้าง ถูกต้อง และครบถ้วน	ประชาชนมาชำระภาษี ที่ดินและสิ่งก่อสร้างครบ ทุกราย	ประชาชนมีความเข้าใจ กฎหมายระเบียบตาม พรบ. ภาษีที่ดินและสิ่งก่อสร้าง พ.ศ. ๒๕๖๒ และสามารถจัดเก็บ ภาษีได้ ถูกต้องครบถ้วนทุก รายการ โดยไม่มีลูกหนี้ค้าง ชำระ

(ลงชื่อ).....นางรัตดา ปิคุณ.....

( นางสาวนางรัตดา ปิคุณ )

ตำแหน่ง ผู้อำนวยการกองคลัง

องค์การบริหารส่วนตำบลนาหว้า อำเภอนาหว้า จังหวัดนครพนม  
กำหนดขอบเขตความรับผิดชอบตามประเด็นยุทธศาสตร์/ข้อบัญญัติ  
ประจำปีงบประมาณ พ.ศ. ๒๕๖๘

กองการศึกษา ศาสนาและวัฒนธรรม

(๓) รหัส ความเสี่ยง	(๔) ยุทธศาสตร์ที่รับผิดชอบ	(๕) โครงการ/กิจกรรม/ ภารกิจ อปท. ที่สำคัญ	(๖) งบประมาณ (บาท)	(๗) วัตถุประสงค์	(๘) ตัวชี้วัด	(๙) เป้าหมาย
๑	ยุทธศาสตร์ที่ ๓ ด้านการศึกษา ศาสนา ศิลปะวัฒนธรรม	โครงการ จัดซื้ออาหารเสริมนม	๑,๑๘๑,๓๒๓.-	เสริมสร้างสุขภาพ พัฒนาการเด็ก	นักเรียนอายุ ๒-๑๒ ปี (เตรียมอนุบาล - ป.๖)	- ศูนย์พัฒนาเด็กเล็ก ๕ แห่ง - โรงเรียน(สพฐ.) ๔ แห่ง

(ลงชื่อ).....ภักดี วะชุม.....

( นายภักดี วะชุม )

ตำแหน่ง ผู้อำนวยการกองการศึกษา ศาสนาและวัฒนธรรม

องค์การบริหารส่วนตำบลนาหว้า อำเภอนาหว้า จังหวัดนครพนม  
การวิเคราะห์โอกาส ผลกระทบ และการตอบสนองความเสี่ยง  
ประจำปีงบประมาณ พ.ศ. ๒๕๖๘

แบบ บส.๒

สำนักปลัด

(๓) รหัส ความเสี่ยง	(๔) โครงการ/กิจกรรม/ ภารกิจ อปท.ที่ สำคัญ	(๕) วัตถุประสงค์	(๖) ผู้รับผิดชอบ	(๗) ความเสี่ยง	(๘) ประเภท ความเสี่ยง	(๙) คะแนน โอกาส	(๑๐) คะแนน ผลกระทบ	(๑๑) คะแนนระดับ ความเสี่ยง (๙)X(๑๐)	(๑๒) วิธีการตอบสนองความเสี่ยง
๑	กิจกรรม การจ่ายเบี้ยยังชีพ ผู้สูงอายุ	เพื่อให้การปฏิบัติงานด้าน การจ่ายเบี้ยยังชีพเป็นไป ด้วยความเรียบร้อยถูกต้อง ตามระเบียบ สะดวกและ รวดเร็วต่อการจ่ายเบี้ยยัง ชีพ	สำนักปลัด งานสวัสดิการ สังคม	ผู้สูงอายุย้ายเข้า-ออก โดยไม่แจ้งให้องค์การ บริหารส่วนตำบลนาหว้า ทราบ และไม่ได้ไป ยืนยันสิทธิที่แห่งใหม่	ด้านการดำเนินงาน (O)	๕	๒	๑๐ ระดับ ความเสี่ยงสูง (สีส้ม)	การลด/การควบคุมความเสี่ยง (Risk Reduction) แนะนำให้ผู้สูงอายุทราบ ตอนมา ยืนยันสิทธิ หากมีการย้ายที่อยู่ ตามทะเบียนราษฎรต้องไปลง ยืนยันสิทธิแห่งใหม่ภายในเดือนที่ ย้ายออกไป

องค์การบริหารส่วนตำบลนาหว้า อำเภอนาหว้า จังหวัดนครพนม  
การวิเคราะห์โอกาส ผลกระทบ และการตอบสนองความเสี่ยง  
ประจำปีงบประมาณ พ.ศ. ๒๕๖๘

แบบ บส.๒

กองคลัง

(๓) รหัส ความเสี่ยง	(๔) โครงการ/กิจกรรม/ ภารกิจ อปท.ที่ สำคัญ	(๕) วัตถุประสงค์	(๖) ผู้รับผิดชอบ	(๗) ความเสี่ยง	(๘) ประเภท ความเสี่ยง	(๙) คะแนน โอกาส	(๑๐) คะแนน ผลกระทบ	(๑๑) คะแนนระดับ ความเสี่ยง (๙)X(๑๐)	(๑๒) วิธีการตอบสนองความเสี่ยง
๑	<u>กิจกรรม</u> การจัดเก็บภาษีที่ดิน และสิ่งปลูกสร้าง	เพื่อให้การจัดเก็บภาษี ที่ดินและสิ่งปลูกสร้าง ถูกต้องและครบถ้วน	<u>กองคลัง</u> งานบริหาร งานคลัง	ลูกหนี้ภาษีที่ดินและสิ่ง ปลูกสร้างเพิ่มขึ้น	ด้านการดำเนินงาน (O)	๔	๓	๑๒ ระดับ ความเสี่ยงสูง (สี่ส้ม)	การลด/การควบคุมความเสี่ยง (Risk Reduction) จัดทำป้ายประชาสัมพันธ์ ข้อ กฎหมาย ระเบียบ พรบ.ภาษีที่ดิน และสิ่งปลูกสร้าง พ.ศ.๒๕๖๒ และ เจ้าหน้าที่จัดส่งหนังสือแจ้ง ประเมินภาษีที่ดินและสิ่งปลูก สร้าง ประจำปีถึงประชาชนและ ผู้ประกอบการ

องค์การบริหารส่วนตำบลนาหว้า อำเภอนาหว้า จังหวัดนครพนม  
การวิเคราะห์โอกาส ผลกระทบ และการตอบสนองความเสี่ยง  
ประจำปีงบประมาณ พ.ศ. ๒๕๖๘

แบบ บส.๒

กองการศึกษา ศาสนาและวัฒนธรรม

(๓) รหัส ความเสี่ยง	(๔) โครงการ/กิจกรรม/ ภารกิจ อปท.ที่ สำคัญ	(๕) วัตถุประสงค์	(๖) ผู้รับผิดชอบ	(๗) ความเสี่ยง	(๘) ประเภท ความเสี่ยง	(๙) คะแนน โอกาส	(๑๐) คะแนน ผลกระทบ	(๑๑) คะแนนระดับ ความเสี่ยง (๙)×(๑๐)	(๑๒) วิธีการตอบสนองความเสี่ยง
๑	โครงการ จัดซื้ออาหารเสริม นม	เสริมสร้างสุขภาพ พัฒนาการเด็ก	กองการศึกษาฯ งานการศึกษา	การเปลี่ยนแปลงจำนวน เด็กนักเรียนในรอบปี การศึกษา	ด้านการดำเนินงาน (O)	๕	๒	๑๐ ระดับ ความเสี่ยงสูง (สี่ส้ม)	การลด/การควบคุมความเสี่ยง (Risk Reduction) จัดให้มีการรายงานข้อมูลจำนวน นักเรียนเป็นประจำทุกเดือน

องค์การบริหารส่วนตำบลนาหว้า อำเภอนาหว้า จังหวัดนครพนม

รายงานการจัดทำแผนบริหารความเสี่ยง

ประจำปีงบประมาณ พ.ศ. ๒๕๖๘

แบบ บส.๓

สำนักปลัด

(๓) รหัส ความเสี่ยง	(๔) โครงการ/กิจกรรม/ ภารกิจ อปท.ที่สำคัญ	(๕) ความเสี่ยง	(๖) วิธีการตอบสนองความเสี่ยง	(๗) ผู้รับผิดชอบ	(๘) วิธีการจัดการความเสี่ยง	(๙) ตัวชี้วัด	(๑๐) ระยะเวลา ดำเนินการ	(๑๑) วิธีการติดตาม และการรายงาน
๑	กิจกรรม การจ่ายเบี้ยยังชีพ ผู้สูงอายุ	ผู้สูงอายุย้าย เข้า-ออก โดยไม่ แจ้งให้องค์การ บริหารส่วน ตำบลนาหว้า ทราบและไม่ได้ ไปลงยืนยันสิทธิ์ ที่แห่งใหม่	การลด/การควบคุมความเสี่ยง (Risk Reduction) แนะนำให้ผู้สูงอายุทราบ ตอนมาลง ยืนยันสิทธิ์ หากมีการย้ายที่อยู่ตาม ทะเบียนราษฎรต้องไปลงยืนยันสิทธิ์ แห่งใหม่ภายในเดือนที่ย้ายออกไป	สำนักปลัด งานสวัสดิการ สังคม	เจ้าหน้าที่แนะนำให้ผู้สูงอายุ ทราบ ตอนมายืนยันสิทธิ์ หาก มีการย้ายที่อยู่ตามทะเบียน ราษฎรต้องไปยืนยันสิทธิ์แห่ง ใหม่ภายในเดือนที่ย้ายออกไป	ผู้สูงอายุที่มีอายุ ครบ ๖๐ ปี ที่มี สิทธิ์ได้รับเบี้ย ครบทุกคน	๑ ต.ค. ๖๗ ถึง ๓๐ ก.ย. ๖๘	จัดทำรายงานผล การแนะนำวิธีการ ยืนยันสิทธิ์และการ จ่าย เบี้ย ยัง ชี พ ผู้สูงอายุ ที่ถูกต้องให้ ผู้สูงอายุทราบ ต่อ ผู้บริหารท้องถิ่น

องค์การบริหารส่วนตำบลนาหว้า อำเภอนาหว้า จังหวัดนครพนม

รายงานการจัดทำแผนบริหารความเสี่ยง

ประจำปีงบประมาณ พ.ศ. ๒๕๖๘

แบบ บส.๓

กองคลัง

(๓) รหัส ความเสี่ยง	(๔) โครงการ/กิจกรรม/ ภารกิจ อปท.ที่สำคัญ	(๕) ความเสี่ยง	(๖) วิธีการตอบสนองความเสี่ยง	(๗) ผู้รับผิดชอบ	(๘) วิธีการจัดการความเสี่ยง	(๙) ตัวชี้วัด	(๑๐) ระยะเวลา ดำเนินการ	(๑๑) วิธีการติดตามและการ รายงาน
๑	กิจกรรม การจัดเก็บภาษีที่ดิน และสิ่งปลูกสร้าง	ลูกหนี้ภาษีที่ดินและ สิ่งปลูกสร้างเพิ่มขึ้น	การลด/การควบคุมความเสี่ยง (Risk Reduction) จัดทำป้ายประชาสัมพันธ์ ข้อ กฎหมาย ระเบียบ พรบ.ภาษี ที่ดินและสิ่งปลูกสร้าง พ.ศ. ๒๕๖๒ และเจ้าหน้าที่จัดส่ง หนังสือแจ้งประเมินภาษีที่ดิน และสิ่งปลูกสร้าง ประจำปีถึง ประชาชนและผู้ประกอบการ	กองคลัง งานบริหาร งานคลัง	จัดทำป้ายประชาสัมพันธ์ ข้อกฎหมาย ระเบียบ พรบ. ภาษีที่ดินและสิ่งปลูกสร้าง พ.ศ.๒๕๖๒ และเจ้าหน้าที่ จัดส่งหนังสือแจ้งประเมิน ภาษีที่ดินและสิ่งปลูกสร้าง ประจำปีถึงประชาชนและ ผู้ประกอบการ	ประชาชนมา ชำระภาษีที่ดิน และสิ่งปลูก สร้างครบทุก ราย	๑ ต.ค. ๖๗ ถึง ๓๐ ก.ย. ๖๘	จัดทำรายงาน การ ติดตามลูกหนี้ภาษีที่ดิน และสิ่งปลูกสร้าง ต่อ ผู้บริหารท้องถิ่น

องค์การบริหารส่วนตำบลนาหว้า อำเภอนาหว้า จังหวัดนครพนม

รายงานการจัดทำแผนบริหารความเสี่ยง

ประจำปีงบประมาณ พ.ศ. ๒๕๖๘

กองการศึกษา ศาสนาและวัฒนธรรม

(๓) รหัส ความเสี่ยง	(๔) โครงการ/กิจกรรม/ ภารกิจ อปท.ที่สำคัญ	(๕) ความเสี่ยง	(๖) วิธีการตอบสนองความ เสี่ยง	(๗) ผู้รับผิดชอบ	(๘) วิธีการจัดการความเสี่ยง	(๙) ตัวชี้วัด	(๑๐) ระยะเวลา ดำเนินการ	(๑๑) วิธีการติดตามและ การรายงาน
๑	โครงการ จัดซื้ออาหารเสริมนม	การเปลี่ยนแปลง จำนวนเด็กนักเรียนใน รอบปีการศึกษา	โรงเรียน(สพฐ.) ๔ แห่ง และ ศูนย์พัฒนาเด็กเล็ก ๕ แห่ง รายงานข้อมูล จำนวนนักเรียนใน สัปดาห์ที่ ๔ ของทุก เดือน	กองการศึกษาฯ งานการศึกษา	กำหนดให้โรงเรียน(สพฐ.) ๔ แห่ง และศูนย์พัฒนา เด็กเล็ก ๕ แห่ง ดำเนินการรายงานข้อมูล จำนวนนักเรียนในสัปดาห์ ที่ ๔ ของทุกเดือน	จำนวน นักเรียนที่ได้ ดื่มนมโรงเรียน	๑ ต.ค. ๖๗ ถึง ๓๐ ก.ย. ๖๘	กำหนดให้มีการ รายงานข้อมูล จำนวนนักเรียน เป็นประจำทุก เดือน



## บทที่ ๔

### การติดตามและประเมินผล

คณะทำงานบริหารจัดการความเสี่ยงขององค์การบริหารส่วนตำบลนาหว้า ได้กำหนดแบบฟอร์มสำหรับจัดทำรายงานติดตามและประเมินผลการบริหารจัดการความเสี่ยง เพื่อให้ทุกกอง และส่วนราชการ ดำเนินการติดตามผลการดำเนินงาน ซึ่งจะต้องระบุความคืบหน้าในการดำเนินการตามแผนบริหารจัดการความเสี่ยง โดยเลือกระบุสถานะว่า แล้วเสร็จ อยู่ระหว่างดำเนินการหรือยังไม่ได้ดำเนินการ พร้อมทั้งแสดงเอกสารหลักฐานที่บ่งชี้ถึงการดำเนินการตามแผนบริหารจัดการความเสี่ยง ประกอบการจัดทำรายงาน รวมถึงต้องดำเนินการประเมินความเสี่ยงที่ยังเหลืออยู่ โดยใช้เกณฑ์ประเมินความเสี่ยง ซึ่งหากความเสี่ยงยังคงมีอยู่ก็จะนำไปสู่การปรับปรุงแผนการบริหารจัดการความเสี่ยงสำหรับปีถัดไป ทั้งนี้ให้ดำเนินการติดตามและประเมินผลให้แล้วเสร็จภายใน **เดือน ธันวาคม ของทุกปี** แบบรายงานผลการติดตามและประเมินผลการบริหารจัดการความเสี่ยงมีรายละเอียด ดังนี้

แบบ บส.๔

องค์การบริหารส่วนตำบลนาหว้า อำเภอนาหว้า จังหวัดนครพนม

รายงานการติดตามผลการบริหารความเสี่ยง

ประจำปีงบประมาณ พ.ศ. ๒๕๖๘

รอบ ๓ เดือน

รอบ ๖ เดือน

รอบ ๑๒ เดือน

รหัส ความเสี่ยง	โครงการ/กิจกรรม/ ภารกิจ อปท.ที่สำคัญ	วิธีการจัดการความเสี่ยง	ระยะเวลา ดำเนินการ	ผู้รับผิดชอบ	ผลลัพธ์การดำเนินการ จัดการความเสี่ยง	เอกสาร/หลักฐาน	ร้อยละ ความ คืบหน้า	ปัญหาอุปสรรค และแนวทาง แก้ปัญหา

(ลงชื่อ).....

ตำแหน่ง.....

วันที่ ..... เดือน..... พ.ศ.....

ภาคผนวก